

- DE** Bedienungsanleitung
- GB** Instruction Manual
- FR** Mode d'emploi
- ES** Instrucciones de uso



B **BRESSER**[®]

Researcher ICD • Art. No. 58-03100

VORSICHT!

Für die Arbeit mit diesem Gerät werden häufig scharfkantige und spitze Hilfsmittel eingesetzt. Bewahren Sie deshalb dieses Gerät sowie alle Zubehörteile und Hilfsmittel an einem für Kinder unzugänglichen Ort auf. Lassen Sie Kinder nur unter Aufsicht mit dem Gerät arbeiten! Verpackungsmaterial (Plastiktüten, Gummibänder etc.) von Kindern fernhalten!

CAUTION!

To work with this microscope, sharp and pointed aids are being used. Please take care that this microscope and its accessories are stored at a place out of reach of children. Let children only work with this microscope under an adult's supervision! Keep packing material (plastic bags etc.) away from children!

ATTENTION!

Avec cet instrument, on utilise souvent des accessoires à angles vifs et pointus. Pour cette raison, stockez-le ainsi que tous les accessoires à un endroit inaccessible aux enfants. Ne laissez travailler les enfants avec cet instrument uniquement sous la surveillance d'un adulte! Eloignez l'emballage (sacs en plastique, élastiques, etc.) des enfants!

¡ATENCIÓN!

La utilización de este dispositivo suele requerir el empleo de herramientas puntiagudas o de bordes afilados, lo que significa que deberá guardar éste y todos sus accesorios y elementos adicionales en un lugar alejado del alcance de los niños. No deje que los niños manipulen el aparato, a menos que se encuentren bajo supervisión de un adulto. Asimismo, mantenga el material de embalaje (bolsas de plástico, bandas de goma, etc.) lejos del alcance de los niños.

(DE/AT/CH) Bedienungsanleitung	4
(GB/IE) Instruction Manual	8
(FR/BE) Mode d'emploi	12
(ES) Instrucciones de uso	16

Fig. 1



Fig. 2

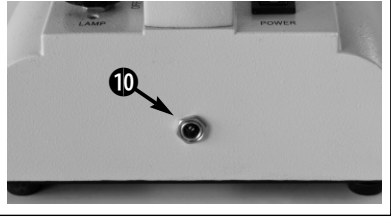


Fig. 3

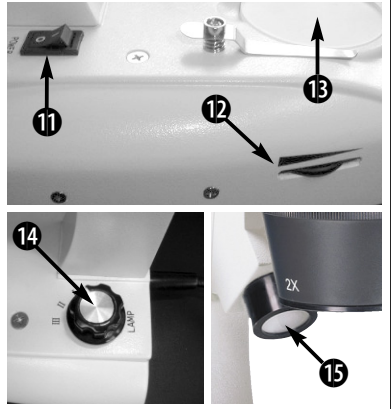


Fig. 4

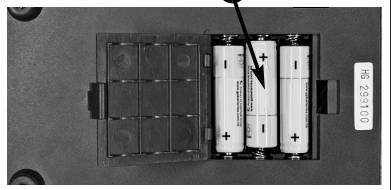


Fig. 5



Fig. 6

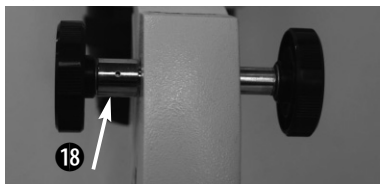
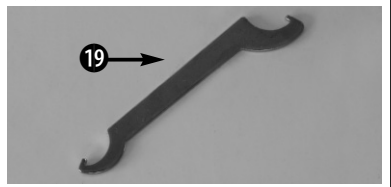


Fig. 7



Alle Teile (Fig. 1-7):

- ❶ Okulare
- ❷ Dioptrie-Einstellung
- ❸ Binokularer Aufsatz
- ❹ Fokussiertrieb
- ❺ Objektivhalter mit Objektiven
- ❻ Staubschutzdeckel
- ❼ Beleuchtung (Auflicht/Durchlicht)
- ❽ Mikroskoptisch
- ❾ Objektklammern
- ❿ Netzanschluss
- ⓫ Hauptschalter
- ⓬ Dimmer
- ⓭ Abdeckglas
- ⓮ Wahlschalter
- ⓯ Beleuchtungsgehäuse
- ⓰ Akkus
- ⓱ Okular Klemmschraube
- ⓲ Friktionseinstellung
- ⓳ Schraubenschlüssel zum Einstellen der Friktion

1. Standortwahl

Bevor Sie beginnen, wählen Sie einen geeigneten Standort zum Mikroskopieren aus.

Achten Sie darauf, dass Ihr Mikroskop auf einen geraden und stabilen Untergrund gestellt wird.

Zum Laden der Akkus ist ein Netzanschluss erforderlich.

Platzieren Sie Ihr Gerät so, dass es jederzeit vom Stromnetz getrennt werden kann. Die Netzsteckdose sollte sich immer in der Nähe Ihres Geräts befinden und gut zugänglich sein, da der Stecker des Netzkabels als Trennvorrichtung zum Stromnetz dient.

2. Beleuchtung

Mit dem Researcher ICD haben Sie drei verschiedene Beleuchtungsoptionen: Auflicht, Durchlicht oder Auf- und Durchlicht gemeinsam.

Stecken Sie zunächst das Netzteil in eine Steckdose und dann in den Netzteilanschluss des Mikroskops (10). Schalten Sie nun das Gerät mit dem Hauptschalter (11) ein.

Mit dem Wahlschalter (14) können Sie die Beleuchtung entsprechend einstellen: Position I für Auflicht, Position II für Durchlicht und Position III für Auf- und Durchlicht. Auf Position 0 ist das Licht gelöscht. Mit dem Dimmer (12) können Sie bequem die Helligkeit der Beleuchtung einstellen.

3. Beobachtung

Entfernen Sie zunächst den Staubschutzdeckel (6) vom Objektivhalter (5).

Platzieren Sie das zu betrachtende Objekt mittig auf dem Mikroskoptisch (8) und klemmen Sie es ggf. mit den Objektklammern (9) fest. Die Objektivvergrößerung (2x oder 4x) ist durch Drehen des Objektivhalters (5) einstellbar. Beginnen Sie Ihre Beobachtungen immer mit dem 2x-Objektiv. Blicken Sie nun durch die Okulare (1) des binokularen Aufsatzes (3). Mit Hilfe des Fokussiertriebs (4) können Sie nun das Bild scharf stellen.

4. Dioptrie- und Scharfeinstellung

Stellen Sie die Dioptrieeinstellung (2) am linken Okular auf „0“ und visieren Sie ein Objekt an. Schließen Sie das linke Auge und stellen Sie die Schärfe für das rechte Auge mit dem Fokussiertrieb (4) ein. Schließen Sie das rechte Auge und stellen Sie die Schärfe für das linke Auge am Dioptriering (2) ein.

Jetzt ist Ihr Mikroskop auf Ihre Augen eingestellt. Lesen Sie am linken Okular die Einstellung ab, die Sie künftig immer verwenden wollen.

5. Augenabstand

Das Researcher ICD ist mit einem verstellbaren binokularen Aufsatz ausgerüstet. Um das Mikroskop auf Ihren Augenabstand einzustellen, schauen Sie durch die Okulare. Durch verdrehen des binokularen Aufsatzes können Sie die Okulare genau auf Ihre Bedürfnisse einstellen.

6. Wechsel der Okulare

Zum Wechsel der Okulare werden die beiden Klemmschrauben an der Unterseite des Okularauszuges gelöst (17). Die Okulare lassen sich dann einfach herausziehen und austauschen. Die Klemmschrauben dienen lediglich dem Schutz vor dem Herausfallen der Okulare.

Hinweis:

Die LED Beleuchtung hat eine Lebensdauer von ca. 20.000 Betriebsstunden. Sollte hier einmal ein Defekt auftreten, so wenden Sie sich bitte an das Service-Center.

7. Einstellen der Friktion des Fokussiertriebs

Es kann vorkommen, dass der Mikroskop-Kopf nicht mehr vom Fokussiertrieb gehalten wird, und durch sein Eigengewicht herunterfährt.

Beim BRESSER Researcher ICD lässt sich die Friktion mit Hilfe des beiliegenden Schlüssels (19) einstellen. Dieser wird einfach in zwei Löcher der breiteren Achse (18) eingehakt. Durch drehen kann die Friktion fester oder lockerer eingestellt werden.

8. Auswechseln der Akkus

Sollten die Akkus einmal defekt sein, können Sie diese auswechseln. Öffnen Sie hierzu das Akkufach auf der Unterseite des Mikroskops und legen Sie drei neue Akkus (16) vom Typ NiMH AA 1,2 V ca. 1200 mAh ein (Fig. 4). Achten Sie dabei auf die Polung.

ACHTUNG:

Verwenden Sie auf keinen Fall Batterien. Dies kann zu Brand oder Explosion führen!

9. Pflege und Wartung

Ihr Mikroskop ist ein hochwertiges optisches Gerät. Achten Sie darauf, dass weder Staub noch Feuchtigkeit mit Ihrem Mikroskop in Berührung kommt. Vermeiden Sie auch Fingerabdrücke auf allen optischen Flächen. Sollte dennoch Schmutz oder Staub auf Ihr Mikroskop oder das Zubehör geraten sein, entfernen Sie diesen zuerst mit einem weichen Pinsel. Danach reinigen Sie die verschmutzte Stelle mit einem weichen, fusselfreien Tuch.

Fingerabdrücke auf den optischen Flächen entfernen Sie am besten mit einem fusselfreien,

weichen Tuch, auf das Sie vorher etwas Alkohol gegeben haben. Nach der Untersuchung sollten Sie das Mikroskop mit der Staubschutzhaube abdecken.

Bedenken Sie:

Ein gut gepflegtes Mikroskop behält auf Jahre hinaus seine optische Qualität und somit seinen Wert.

10. Technische Daten

Binokularer Aufsatz

Okulare: je 2 Stück 10x und 20x (30,5 mm)

Objektive: 2x und 4x, Stereo

Gesamtvergrößerung: 20x, 40x, 80x (Die Gesamtvergrößerung errechnet sich, indem man die Objektiv- mit der Okularvergrößerung multipliziert.)

Beleuchtung: LED

11. Konformitätserklärung

Produktart: Auf-/Durchlichtmikroskop

Produktbezeichnung: Researcher ICD 20x-80x

Artikelnr.: 58-03100



Eine „Konformitätserklärung“ in Übereinstimmung mit den anwendbaren Richtlinien ist von Bresser GmbH erstellt worden und kann eingesehen werden.

Bresser GmbH

DE-46414 Rhede/Westf. · Germany

11. Nur für EU-Länder



Werfen Sie Elektrogeräte nicht in den Hausmüll!

Gemäß der Europäischen Richtlinie 2002/96/EG über Elektro- und Elektronik- Altgeräte und Umsetzung in nationales Recht müssen verbrauchte Elektrowerkzeuge getrennt gesammelt und einer umweltgerechten Wiederverwertung zugeführt werden.

Entladene Altbatterien und Akkus müssen vom Verbraucher in Batteriesammelgefäßen entsorgt werden. Informationen zur Entsorgung alter Geräte oder Batterien erfahren Sie beim kommunalen Entsorgungsdienstleister oder Umweltamt.

12. Garantie

Die Garantiezeit beträgt 2 Jahre und beginnt am Tag des Kaufs. Bitte bewahren Sie den Kassenbon als Nachweis für den Kauf auf. Während der Garantiezeit werden defekte Geräte von Ihrem Fachhändler vor Ort angenommen und ggf. eingeschickt. Sie erhalten dann ein neues oder repariertes Gerät kostenlos zurück. Nach Ablauf der Garantiezeit haben Sie ebenfalls die Möglichkeit, ein defektes Gerät zwecks Reparatur zurückzugeben. Nach Ablauf der Garantiezeit anfallende Reparaturen sind jedoch kostenpflichtig.

Wichtig:

Achten Sie darauf, dass das Gerät sorgfältig verpackt in der Original-Verpackung zurückgegeben wird, um Transportschäden zu vermeiden! Bitte den Kassenbon (oder Kopie) beilegen. Ihre gesetzlichen Rechte werden durch diese Garantie nicht eingeschränkt.

Ihr Fachhändler:

Name:

PLZ / Ort:

Straße:

Telefon:

Kaufdatum:

Unterschrift:



Bresser GmbH

**Gutenbergstr. 2 · DE-46414 Rhede/Westf.
Germany**

www.bresser.de